



Appui au Développement Intégral et à la Solidarité sur les Collines

Commune NTAHANGWA, Zone BUTERERE, Quartier Kiyange I-Population

BP 2695 BUJUMBURA

Telephone (00 257) 77 25 75 20

info@adisco.org

www.adisco.org

RAPPORT ANNUEL 2021



Bujumbura, Mars 2022

Sommaire

Sigles et abréviations	3
Introduction.....	4
A. Impacts et Changements induits par les interventions d'ADISCO	5
B. Résultats principaux engrangés en 2021	7
1. Les effets induits par l'accompagnement du mouvement coopératif piloté par l'UHACOM	8
2. Les effets induits par l'accompagnement du mouvement mutualiste piloté par la FEMUSCABU	14
3. Effets induits par l'accompagnement de l'entrepreneuriat par la MDE	15
4. Effets induits par le renforcement effectué par l'Université Populaire Haguruka (UPH).....	17
C. Les réalisations d'ADISCO qui ont marqué l'année 2021	20
1. L'appui à la réflexion pour l'autopromotion	20
2. L'organisation de la formation intensive fécondant les savoirs locaux	21
3. La Structuration communautaire	23
4. Appui matériel et financier	23
5. Lobbying et plaidoyer	24
D. La vie associative.....	24

SIGLES ET ABBREVIATIONS

ADISCO	: Appui au Développement Intégral et à la Solidarité sur les Collines	OP	: Organisation de Producteurs
CEF	: Conseil à l'Exploitation Familiale	OSC	: Organisation de la Société Civile
CGRN	: Comité de Gouvernance des Ressources Naturelles	PAMUSAB	: Plateforme des Acteurs des Mutuelles de Santé du Burundi
COLEACP	: Comité de Liaison Europe-Afrique-Caraïbes-Pacifique	PASACC	: Projet d'Appui Sectoriel aux Acteurs Culturels et Créatifs
CONAMUS	: Confédération Nationale des Mutuelles de Santé	PCDC	: Plan Communal de Développement Communautaire
CRAVE	: Centre de Recherche en Sciences des Productions Animales, Végétales et Environnementales	PRAGRECOL	: Promotion de l'Agroécologie dans les coopératives accompagnées par ADISCO
CVGDH	: Cellule de Veille Genre et Droits Humains	TIF	: Traitement de l'Induction Florale
FEMUSCABU	: Fédération des Mutuelles de Santé des Caféculteurs du Burundi	UHACOM	: Union Haguruka des Coopératives Multifilières
EAC	: East African. Community	UPH	: Université Populaire Haguruka
ECOSOL	: Economie Sociale et Solidaire	VSLA	: Village Savings and Loan Association
EFI	: Exploitation Familiale Intégrée		
ICC	: Industrie Culturelle et Créative		
IGG	: Imigwi yo Gutererana no Gufatanamunda (Groupes d'entraide et de solidarité)		
GALS	: Gender Action Learning System		
GPA	: Groupe de plaidoyer agricole		
FCBN	: Forum des organisations de la société civile du bassin du Nil		
MDE	: Maison De l'Entrepreneur		
OAG	: Observatoire de l'Action Gouvernementale		

INTRODUCTION

Malgré la pandémie de la COVID-19, l'année 2021 est pour l'organisation ADISCO et ses partenaires une année de vie. Grâce à l'adaptation, le respect des mesures barrières et prophylactiques et la recherche des solutions alternatives, cette année enregistre un bilan largement positif.

Les ménages accompagnés sur les collines ont continué l'amélioration de leur résilience économique, sociale et politique. Les IGG, les CVGDH, les VSLA, les coopératives et les mutuelles communautaires de santé ont catalysé et veillé sur la cohésion sociale au sein des familles et des communautés.

Moyennant les contributions de tout un chacun, les bénéficiaires eux-mêmes, les accompagnateurs réunis au sein de la société civile, les partenaires techniques et financiers, les résultats engrangés sont le reflet d'un effort collectif à travers des synergies et des complémentarités révérencielles et harmonieuses.

Sûre du soutien des autorités administratives et des services techniques de l'Etat à tous les niveaux, ADISCO a su valoriser son utilité à travers son expertise multidisciplinaire dans la réflexion stratégique pour l'autopromotion des familles et des communautés, l'innovation et l'entrepreneuriat, la formation valorisante, la structuration des dynamiques, l'appui matériel

et financier ainsi que le lobbying et plaidoyer inclusif.

Plus significative que symbolique, l'inauguration en 2021 du siège d'ADISCO et du centre de formation leadership et coopérative est une marque indélébile qui reste gravée dans l'histoire de l'organisation. Ces nouveaux bureaux se situent dans la municipalité de Bujumbura, commune Ntakangwa, Zone Buterere, Quartier Kiyange I-Population.

Néanmoins, sans verser dans un comparatisme rigide, notre Burundi fait face à quatre défis majeurs à savoir la jeunesse du mouvement coopératif dont la compréhension et l'implémentation restent relatives, le financement déficient des exploitations familiales, une jeunesse sans cesse croissante et attentiste ainsi que l'obligation de s'aligner au rythme de l'EAC alors que le pays garde encore un certain déphasage dans bien des domaines.

Sous le guide suprême, l'année 2022 agricole s'annonce plus décisive. ADISCO s'engage avec fermeté dans son soutien aux exploitations familiales intégrées pour qu'elles évoluent promptement vers des fermettes agroécologiques rentables et compétitives ; monter d'un cran la professionnalisation de l'accompagnement des faitières que sont l'UHACOM et la FEMUSCABU ainsi que des instruments d'accompagnement que sont l'UPH et la MDE, toutes devenues

autonomes.

Leader au sein de la société civile responsable, ADISCO réitère sa ferme détermination à rester au côté du mouvement paysan burundais pour qu'il porte loin la voix des sans voix.

Libère BUKOBERO
Secrétaire Général

A Impacts et Changements induits par les interventions d'ADISCO

- Un adage kirundi dit « Agati kokura komena » traduit littéralement « un arbre qui grandit fleurit ». C'est au cours de l'année 2021 qu'ADISCO arrive au sevrage des organisations faitières UHACOM et FEMUSCABU qu'elle a mises en place.

C'est en novembre 2021 que le cordon ombilical a été rompu par le transfert du plein pouvoir de gestion à ses organisations autonomisées.

Ce transfert de pouvoir a été matérialisé par la signature des conventions clarifiant la ligne rouge à ne pas dépasser par ADISCO et par chaque faitière.

- Les ménages accompagnés par ADISCO adoptent de plus en plus les pratiques agroécologiques pour une production saine et durable des aliments pour la consommation humaine. La dépendance des importations des engrais et pesticides chimiques diminue progressivement ce qui renforce la résilience économique des ménages. En guise d'illustration, les enquêtes menées auprès de 300 ménages pilotes accompagnées par le projet de promotion des pratiques agricoles dans les coopératives accompagnées par ADISCO (PRAGRECOL) démontre une diminution de 81% des dépenses allouées à l'achat des engrais chimiques et de 19% des dépenses allouées à l'achat des pesticides chimiques entre 2019 et 2021. La résilience communautaire face au changement climatique s'améliore progressivement à



Photo 1. Signature de la convention entre le Vice-Président d'ADISCO et le Président de la FEMUSCABU

travers l'amélioration des systèmes de production et la bonne gestion du terroir. Le projet TUBUNGABUNGE ISI NDIMWA, en tête des autres projets d'ADISCO, a contribué de façon significative dans l'amélioration de la fertilité des sols cultivés à travers la mise en œuvre de plans communautaires de réponse avec la formation dispensée par les experts de GERDAL et ce, grâce à

l'appui financier de la Délégation de l'Union Européenne au Burundi.

En 2021, ADISCO a appuyé les ménages dans la stabilisation des bassins versants et dans la plantation de 4.814.100 plants dont 1.409.450 plants fruitiers, 2.593.201 plants agroforestiers et 811.449 plants forestiers.

- Le niveau d'accès aux soins de santé

communautaire s'améliore progressivement à la suite de la restructuration des mutuelles de santé ancrées dans la communauté. Il s'agit de 144 groupements de 3.093 membres dont 63 groupes de femmes et 21 groupes de jeunes de moins de 35 ans. Ces groupes d'ancrage à la base sont actifs dans le développement et pilotages des initiatives socio-économiques permettant d'améliorer la capacité contributive des membres et de renforcer leur cohésion sociale.

- L'Université populaire Haguruka, une université paysanne, reste un outil efficace au renforcement des mouvements sociaux. Les coopératives et mutuelles de santé dont les leaders ont bénéficié des formations de l'UPH ont amélioré la qualité des services offerts aux membres et à la communauté. Ces dynamiques appuyées servent de référence de bonne gouvernance. Le renouvellement des organes se fait régulièrement dans le respect des mandats statutaires et par voie électorale. Les leaders de ces organisations arrivent à distinguer les fonctions politiques des fonctions techniques, ce qui n'est pas fréquent dans d'autres organisations populaires burundaises.
- Les organisations de la société civile œuvrant en Provinces Muyinga et Kayanza ont renforcé leurs compétences et performances dans la mise en œuvre des PCDC de toutes les communes grâce au financement et accompagnement d'ADISCO. Au bilan de l'année 2021, 26 projets des organisations de la société civile dans les provinces de Kayanza et Muyinga ont été réalisés.



1. Les effets induits par l'accompagnement du mouvement coopératif piloté par l'UHACOM

Au 31 décembre 2021, le mouvement coopératif piloté par l'UHACOM repose sur 36 coopératives comptant 10.280 membres dont 4.529 femmes (44%) et 1.563 jeunes (15%) et touche les régions naturelles de Bugesera, Buyenzi, Bweru, Kirimiro et Mumirwa.

Son accompagnement par ADISCO part de la base au sommet, ce qui contribue à améliorer

la résilience technique, sociale, institutionnelle, financière et politique de la population de la zone d'intervention. Sans être exhaustif, les effets significatifs notés au cours de cette année sont le renforcement de la résilience des exploitations familiales au changement climatique, la structuration et l'appui des dynamiques socioéconomiques d'autopro-

motion ancrées à la base, l'amélioration des services offerts aux ménages et à la communauté, la consolidation de la cohésion sociale et la participation active dans le lobbying et plaidoyer pour infléchir les politiques au profit des couches modestes de la population.

1.1. Renforcement de la résilience des exploitations familiales

L'année 2021 a été marquée par l'amélioration de la sécurité alimentaire, des revenus et de la résilience communautaire aux effets du changement climatique à travers notamment l'amélioration des exploitations agricoles par l'intégration des pratiques agroécologiques.

Sur 8.962 ménages appuyés dans les régions de Bugesera, Buyenzi, Bweru et Kirimiro, on enregistre 3.536 ménages qui ont des exploitations qui assurent la continuité des revenus, de la fertilité du sol et de la nourriture durant toute l'année, soit 39,4% ; on compte aussi 171 ménages qui ont des exploitations agricoles qui, non seulement remplissent la condition précédente mais aussi sont bien soignées et toutes les composantes se retrouvent en ordre et en bonne proportion soit 1,9% totalement résilients au changement climatique.

Durant la même année, 300 EFI pilotes se convertissent progressivement en fermes agroécologiques, soucieux de produire de la nourriture en quantité suffisante tout en préservant l'environnement.

Il s'agit des ménages qui sont en train de changer profondément leur mode de vie en adoptant de bonnes pratiques agricoles comme l'utilisation des produits naturels locaux pour lutter contre les ennemis des cultures et pour améliorer la fertilité des sols en intensifiant l'utilisation de la matière organique variée, la promotion du consommateur local, du travail décent et de l'économie sociale et solidaire en garantissant une vie harmonieuse avec la nature au profit des générations actuelles et futures. Dans cette



Photo 2. Champ de multiplication d'une variété de choux à croissance indéterminée à Bukirasazi

même logique, leurs fermes intègrent harmonieusement les cultures vivrières, spéculatives, utilitaires (agroforesterie), les plantes biopesticides. Cette valorisation des ressources locales permet au ménage de produire des aliments de bonne qualité et de réduire la dépendance externe aux intrants agricoles.

Des innovations permettent d'améliorer la protection des bassins versants notamment des modèles d'irrigation aménagés dans la province de Bubanza à savoir les micro-barrages d'irrigations et les collecteurs d'eau des pluies permettent aux ménages de cette localité de faire face aux périodes de sécheresse prolongée.



Photo 3. Micro barrage pour l'irrigation à Muhenga

Les comités de gouvernance des ressources naturelles de Bubanza ont développé un système de communication sur le climat à travers le partage des messages téléphoniques aux animateurs endogènes qui, à leur tour, les reproduisent sur des tableaux d'affichage installés dans les lieux publics pour annoncer aux producteurs les prévisions météorologiques journalières.



Photo 4. Une exploitation familiale intégrée sans engrais chimique à Bukirasazi



Photo 5. Collecteur d'eau à Gatura en province Bubanza



Photo 6. Tableau d'affichage des prévisions météorologiques journalières à la colline Gatura

De 2017 à 2021, la population s'attèle à la production et plantation des plants agroforestiers et la lutte antiérosive moyennant un appui matériel et financier minimal : 8 875 413 plants produits et plantés comme le montre le tableau ci-après.

	2017	2018	2019	2020	2021	TOTAL
Fruitiers	22 399	188 715	725 295	555 430	1 409 450	2 901 289
Agroforestiers	200 050	116 688	309 531	1 332 636	2 593 201	4 552 106
Forestiers	61 300	94 778	44 813	409 678	811 449	1 422 018
TOTAL	283 749	400 181	1 079 639	2 297 744	4 814 100	8 875 413

Partant des statistiques de LDCWatch (2011) montrant que chaque burundais émet 20kg de CO₂ par an et que, selon ECOTREE, un arbre moyen séquestre en moyenne 25kg de CO₂ par an, on en déduit que les plants produits et diffusés par ADISCO dans les 5 dernières années ont un potentiel d'absorber chaque année 221.885 tonnes de CO₂ correspondant au CO₂ libéré par 11.094.267 burundais. Rappelons que le CO₂ représente 70% des gaz à effet de serre participant dans les perturbations climatiques.

1.2. La mobilisation des ressources endogènes pour des initiatives d'autopromotion et de solidarité

Avec l'année 2021, ADISCO accompagne 5.312 IGG comptant 48.428 membres et 389 VSLA comptant 9.225 membres. Ces dynamiques mobilisent des ressources importantes pour la mise en œuvre des initiatives socio-économiques à travers le financement endogène

des projets familiaux et/ou communautaire. A titre illustratif, 39 initiatives d'intérêt communautaire ont été réalisées par 132 IGG des régions de Bugesera et Bweru au cours de cette année.

¹ LDCWatch.2011. Towards a World Without LDCs : Global civil society report and recommendations to the fourth United Nations conference on the last developed countries (LDC-IV), may 2011. (Estimations sur la période de 2005 à 2007)

² <https://ecotree.green/combien-de-co2-absorbe-un-arbre> (visité le 11 mai 2022)



Photo 7. Réhabilitation d'une piste rurale

Au-delà de l'économique, les membres des IGG regroupés dans 264 cellules de veille genre et droits humains (CVGDH) contribuent fortement à la consolidation de la paix sociale : en 2021 seulement, ces cellules ont traité 349 cas de plaintes dont 219 résolus à l'amiable soit 63% et 130 cas soit 37% référés aux instances habilitées. Ces cas résolus par les CVGDH comprennent essentiellement des conflits liés à la gestion des biens du ménage, des conflits fonciers, des conflits liés au voisinage, des injures, le refus à sa femme le droit d'adhérer à une association ; tandis que les cas référés aux juridictions se composent des cas de crime, de viols, de lésions corporelles et des cas de concubinage.



Photo 8. Réunion d'une CVGDH

1.3. La mutualisation des moyens pour l'acquisition des intrants agricoles

L'accès aux facteurs de production notamment les semences de bonne qualité et les fertilisants reste une préoccupation des producteurs agricoles.

Les coopératives appuyées par ADISCO prennent progressivement en main ce défi à travers l'organisation de l'achat groupé

des semences et des fertilisants. En 2021, les coopératives ont permis à la communauté d'accéder à 10.750 kg de semences dont 7.461 kg de semences de maïs et 3.289 kg de semences de haricot, 2000 souches d'igname et 1500 bottes de champignons dans les régions naturelles de Buyenzi, Bugesera

et Bweru. De plus, 13,5 tonnes d'engrais organo-minéral ont été mise à la disposition de la communauté par deux coopératives Tuvehasi de Gasorwe et Koruyagwe de Gitobe, pour ne citer que cela.

1.4. L'amélioration du stockage pour une meilleure gestion post-récolte

Le stockage des récoltes dans les hangars communautaires est une pratique de renforcement de la sécurité alimentaire des ménages, de prévention des cas de vol ou d'attaque aux insectes des stocks, de réduction des conflits familiaux

basés sur des gaspillages. Il permet aux producteurs d'accéder aux semences au moment du semi ou de profiter des prix rémunérateurs. Il contribue aussi à la stabilisation des prix sur le marché local.

Au cours de l'année 2021, plus de 290

tonnes de haricot, maïs et riz paddy des membres et des non membres ont été stockés dans les hangars des coopératives membres de l'UHACOM dans les régions de Kirimiro, Buyenzi, Bugesera et Bweru.

1.5. La transformation et la commercialisation des produits agricoles

ADISCO a appuyé les coopératives à créer de la plus-value de la récolte et à la réduction des pertes post-récoltes à travers la transformation des produits agricoles pour des marchés rémunérateurs en faveur

des petits producteurs.

En 2021, 26 unités de transformation de différents produits agricoles ont été appuyées dans l'amélioration des services rendus aux membres et à la communauté.

Parmi ces produits figurent les produits labellisés de marque GASIMBO constitués des jus et des farines comme le montre le tableau ci-après.

Tableau 1. Liste des unités de transformation des produits agricoles accompagnées par ADISCO

Unité de transformation	Nombre d'unités	Commune d'implantation
Unités de production de jus labellisés de marque GASIMBO (ananas, oseille, prune de Japon, maracuja, Nectar Cocktail)	3	Gatara, Ndava, Bubanza
Unités de production de la farine labellisée de marque GASIMBO (maïs et/ou de manioc, mélanges pour bouillie)	5	Ngozi, Gasorwe, Giheta, Gitobe, Rutegama
Unités de décorticage du Riz	1	Ngozi
Unités de lavage et dépulpage du café	8	Nyamurenza, Burambi, Mugina, Rutegama, Gihogazi, Bugenyuzi, Rutana
Unités de mouture simple du maïs et manioc	6	Ngozi, Giheta, Rutegama, Gitobe, Mugina, Gasorwe
Unités d'extraction de l'huile de palme	2	Rugazi, Musigati
Unité de compostage de pulpe de café	1	Rutigama
TOTAL	26	

Grâce à l'appui par les projets d'ADISCO, l'UHACOM expérimente depuis septembre 2021, une stratégie commerciale de livraison du « panier de la ménagère » aux ménages abonnés qui s'intéressent à

la consommation des produits agroécologiques. Celle-ci consiste à livrer à domicile les produits agroécologiques auxquels a souscrit l'abonné. Actuellement, 40 ménages abonnés reçoivent à domicile ces produits et

UHACOM enregistre déjà 20 producteurs engagés à la fourniture des produits agroécologiques.

Les coopératives s'engagent fermement à mettre sur le marché des produits labellisés compétitifs du point de vue de leur qualité ; en 2021, trois coopératives ont produit 21.178 bouteilles de jus et 17.178 kg de farines de manioc et maïs comme le montre le tableau ci-après.

Tableau 2. Quantité de produits labellisés en 2021 par les coopératives accompagnées par ADISCO

Nom de la coopérative	Commune	Quantité de produits labellisés
Dushiringuvuhamwe	Bubanza	8581 bouteilles de jus d'ananas
Twijabutse	Ndava	10 481 bouteilles de jus de maracuja, de prune de Japon et de Cocktail
Tuzamurane	Gatara	2116 bouteilles d'oseilles
Tubamurikire	Ngozi	5 837 kg de farine de maïs
Koruyagwe	Gitobe	2838 kg de farine de manioc
Tuvehasi	Gasorwe	9159 kg de farine de manioc



Photo 9. Farine labélisée de manioc produit par la coopérative Koruyagwe de Gitobe

Les coopératives ont aussi contribué dans l'organisation de la campagne café notamment pour la collecte et dépulpage du café. Ainsi, 7 coopératives ayant des stations de lavage ont pu collecter et traiter 1533,6 tonnes de café cerise pour la production de 317,1 tonnes de café parchet comme le détaille le tableau suivant.



Photo 10. Livraison à domicile des paniers des produits agroécologiques

Tableau 3. Quantité de cerise de café collectée en 2021 par 7 coopératives accompagnées par ADISCO

Coopérative	Café cerise en Kg	Café parche en Kg
Twubakane de Rutana	354 494	74 048
Usine Nyarunazi de Rutegama	332 065	71 159
Ruziba-Nyamakarabo	261 886	54 893
Dusangirumugambi de Bugenyuzi	202 541	38 038
Shirimberikawa de Nyamurenza	196 280	39 147
Buseruko-Rugajo	109 013	23 915
Korerikawa de Gihogazi	77 283	15 939
TOTAL	1 533 562	317 139

Grâce à l'appui-accompagnement par les projets d'ADISCO, les mutuelles de santé regroupées au sein de la FEMUSCABU continue à améliorer l'accès aux soins de santé de qualité aux membres. Les effets des interventions se remarquent à travers plusieurs aspects notamment l'enracinement de la culture de prévoyance, le renforcement des performances des mutuelles communautaires de santé qui se traduit essentiellement par l'augmentation des effectifs des ménages assurés, le taux de fidélisation, l'ancrage du mouvement à la base et la professionnalisation des services. Les résultats de cette année sont satisfaisants et sont détaillés dans les lignes qui suivent.

2.1. Augmentation des effectifs des ménages assurés et taux de fidélisation

Malgré des embuches qui ne manquent pas, les mutuelles de santé ont permis à 30.506 burundais d'accéder aux soins de santé de qualité.

2. Les effets induits par l'accompagnement du mouvement mutualiste piloté par la FEMUSCABU

Tableau 4. Augmentation des ménages assurés et taux de fidélisation

	Nombre de mutuelles 2021	Nombre de ménages assurés en 2021	Nombre de personnes assurés en 2021	Augmentation des adhésions par rapport à l'année 2020	Taux moyen de fidélisation
Union de Mumirwa	7	958	5.471	33%	70%
Union de Kirimiro	10	1784	8.497	11%	78%
Union de Buyenzi	10	1998	9.723	62%	85%
Union de Bugesera-Bweru	6	1237	6.815	83%	88%
TOTAL	33	5977	30.506	41%	80%

L'effectif de ménages assurés par ces mutuelles est passé de 4.235 à 5.977 entre 2020 et 2021, soit une augmentation de 3% pour les mutuelles et de 41% pour les ménages assurés. Le taux de fidélisation atteint 80% en moyenne comme le montre le tableau ci-contre.

2.2. L'ancrage du mouvement mutualiste à la base

A travers les IGG, les coopératives et les mutuelles communautaires de santé, des groupes d'ancrage se structurent de mieux à mieux pour un constituer un vivier du mouvement mutualiste, ce qui renforce l'appropriation de la culture de prévoyance au sein des communautés.

Ainsi, 144 groupements dont 63 groupes de 1383 femmes, 60 groupes de 1260 hommes et 21 groupes de 470 jeunes de moins de 35 ans.

2.3. La professionnalisation de la gestion des mutuelles communautaire de santé

La FEMUSCABU assure progressivement la gestion centralisée au niveau de 4 unions de mutuelles pour mieux contrôler l'immatriculation et assurer de façon efficace le suivi de la demande des soins ainsi que le suivi des paiements des prestations effectuées par les formations sanitaires conventionnées. Un système informatisé permet le suivi régulier des adhésions et le paiement des soins.

Le professionnalisme de la FEMUSCABU se

Les groupes d'ancrage à la base sont actifs dans le développement et pilotages des activités socio-économiques permettant d'améliorer la capacité contributive des membres et de renforcer leur cohésion sociale à travers des initiatives collectives et la caisse d'assistance sociale. Ce sont ces groupes qui portent la sensibilisation et l'animation du mouvement mutualiste à la base.

remarque dans la maîtrise de la collecte et l'affectation des cotisations des membres qui se fait dans le respect des règles préétablies. La clé d'affectation montre 4 postes principaux d'affectation de ces fonds dont 70% pour le paiement des prestations, 15% pour le fonctionnement des mutuelles de santé de base, 10% pour le fonds de péréquation et 5% pour le fonctionnement des unions qui sont les centres régionaux de gestion.

partout et les mutualistes s'en réjouissent du fait qu'ils peuvent se faire soigner dans n'importe quelle formation sanitaire conventionnée par un des acteurs membres de la PAMUSAB.

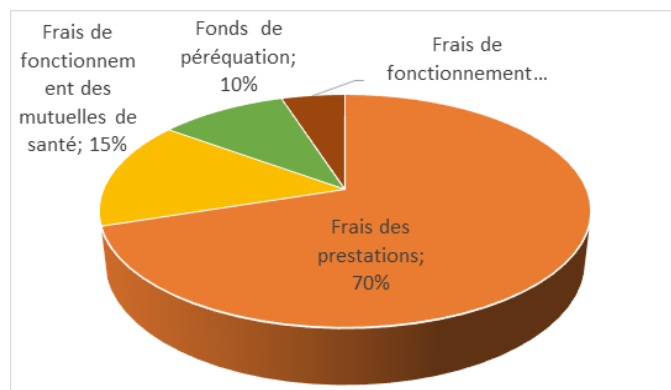
En tant que membre de la CONAMUS et de la PAMUSAB, la FEMUSCABU participe aux actions de plaidoyer en matière de protection sociale et ambitionne revendiquer une place dans la délégation de gestion de la couverture sanitaire universelle en cours de construction par le gouvernement au moins dans sa zone d'intervention.

3. Effets induits par l'accompagnement de l'entrepreneuriat par la MDE

En tant que structure d'accompagnement développée par ADISCO, la MDE devient en 2021 un incubateur d'entreprises qui aident de façon significative de nombreux jeunes à développer leurs idées en vue de créer leur propre emploi et celui des autres jeunes. Les projets entrepreneuriaux soutenus se regroupent en 3 volets à savoir le volet agricole, le volet non-agricole, le volet industries culturelles et créatives. Pour chacun de ces volets, l'appui vise des débutants (start-up) et des entreprises déjà en activité dans le souci de les porter à échelle (scale-up).

Au cours de l'année 2021, de nouvelles compétences techniques acquises par les jeunes agripreneurs et artisans ont permis la création de 1665 emplois des jeunes dont 45% sont des emplois permanents. De ces emplois, 1.078 sont créés dans le secteur agricole et 587 dans le secteur non agricole.

Graph 1. Clé d'affectation des cotisations au sein de la FEMUSCABU



Ce niveau élevé de professionnalisation de la gestion des mutuelles de santé a été à l'origine de sevrage de la FEMUSCABU par l'ADISCO. Ainsi, des accords marquant la rupture du cordon ADISCO-FEMUSCABU ont été conclus en novembre 2021.

La FEMUSCABU fait partie de l'inter mutualité qui est actuellement opérationnelle

3.1. La création et le développement des microentreprises

Dans le volet agricole, les microentreprises sont devenues des pôles importants de création d'emplois et des revenus pour les jeunes. Au cours de cette année, la MDE a concentré ses appuis à :

- 171 Agripreneurs champions ayant plus de 2 millions de chiffre d'affaires par an et qui mentorent les autres ;
- 889 Agripreneurs à travers l'apprentissage auprès de ceux qui sont expérimentés. Il s'agit des mentorés débutant ;
- 615 jeunes qui ont adopté les filières proposées mais les pratiquent encore à très petite échelle.

A part 9 filières agricoles pratiquées pour créer l'emploi et des revenus, les jeunes pilotent des initiatives environnementales et nutritionnelles importantes. Ainsi, 225.999 plants dont 15.135 plants agroforestiers (Greveallea, Calliandra, Laecaena, Mesopsis) pour renforcer la fertilité du sol et 210.864 plants fruitiers pour renforcer la situation nutritionnelle et diversifier les sources de revenus ont été produits et plantés cette année par les jeunes.

Parmi ces plants fruitiers plantés figurent 125.016 plants de pruniers, 49.722 plants de maracuja, 15.782 plants de papayers et 5.881 rejets de bananiers kamaramasenge. Les jeunes ont acquis de nouvelles connaissances et développé de nouvelles compétences dans différents domaines et à leur tour les disséminent dans la communauté.

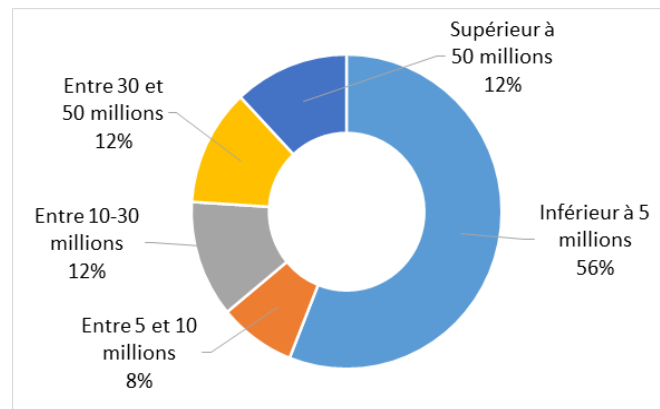
C'est le cas des 84 jeunes formés sur les outils

de gestion des fermettes et 67 jeunes formés sur l'itinéraire technique des filières clés, le traitement phytosanitaire, le compostage et le greffage. Parmi ces jeunes formés, 47 ont été certifiés comme maîtrisant la conduite des filières novatrices, en particulier le Maracuja, le Prunier du Japon et l'oignon.

Le volet non agricole par contre comprend tous ceux qui exercent une activité business différente de l'agriculture et du volet des industries culturelles et créatives.

Au cours de cette année, l'intervention de la MDE a conduit à l'amélioration de la performance de 754 AGR et 27 Micro et petites entreprises en chiffre d'affaires et en emplois créés par les jeunes. De plus, 91 nouveaux produits ont été incubés comme des start-up. La structure des chiffres d'affaires de ces micros et petites entreprises se représente comme suit.

Graphe 2. Classification des microentreprises accompagnées par la MDE en 2021



Depuis 2021, la MDE accompagne des entrepreneurs culturels et créatifs à travers le projet européen d'appui au secteur de la culture au Burundi, PASACC.

Les ICC (industries culturelles et créatives) sont entendues comme les industries dont les secteurs d'activité ont pour objet principal la création, le développement, la production, la reproduction, la promotion, la diffusion ou la commercialisation de biens, de services et activités qui ont un contenu culturel, artistique et/ou patrimonial. Les Filières culturelle et/ou créative couvrent la Musique, le Cinéma, les Arts de la scène, le Design, la Mode, les Arts visuels, l'Architecture, le Tourisme culturel, les Jeux vidéo, etc.

Ce sont des domaines très porteurs et novateurs pour la création d'emplois au Burundi.

Cette année, une première cohorte de 6 entreprises du domaine culturel et créatif a été accompagnée dans le domaine de la musique, des arts visuels et de l'architecture ; des entrepreneurs scale-up.

3.2. L'esprit d'entreprise s'émancipe grâce à la MDE

L'esprit d'entreprise se développe de plus en plus chez les jeunes, avec un engouement très remarquable d'améliorer leurs cadres de vie. Avec la formation de la MDE, de nouveaux entrepreneurs très ambitieux continuent à émerger dans la communauté avec de nouvelles idées d'entreprises susceptibles de créer des emplois diversifiés pour les jeunes. On note aussi que certains jeunes formés s'organisent progressivement pour porter à

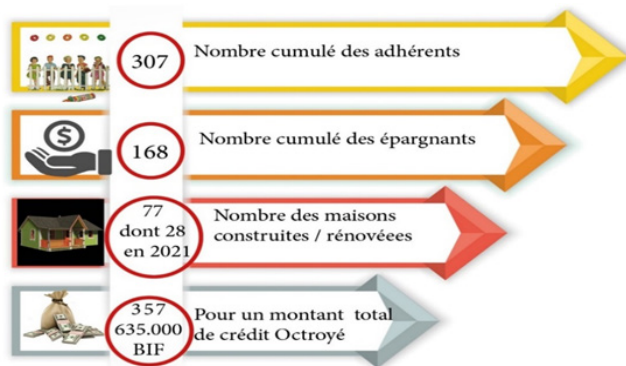
échelle les acquis de la MDE. C'est entre autres le cas des 171 Agri preneurs champions qui mentorent les autres jeunes de la communauté.

3.3. La coopérative pour la promotion de l'habitat rural amélioré

La MDE est le seul incubateur d'entreprise qui appuie les jeunes non seulement à se créer des emplois et des sources de revenus mais qui les appuie aussi à bien affecter leurs revenus notamment dans l'accès aux soins de santé et dans l'amélioration de leur habitat. Son intervention en matière d'accès à l'habitat propre se fait à travers la coopérative d'amélioration de l'habitat rural (CAHR) regroupant 307 membres entrepreneurs.

La performance de cette coopérative se traduit par les 77 ménages déjà appuyés dont 28 en 2021 à améliorer leur cadre de vie à travers la construction ou rénovation de leurs maisons, comme le montre le graphe qui suit.

Graphe 3. Les performances de la CAHR en 2021.



4. Effets induits par le renforcement effectué par l'Université Populaire Haguruka (UPH)

L'Université Populaire Haguruka est un centre de formation bien distincte des autres universités. Depuis 2014, elle renforce les compétences des leaders des mouvements sociaux et de leurs accompagnateurs grâce à des sessions bien séquencées de courte durée et accompagne la communauté dans le développement des innovations à travers la recherche-action participative. Elle est dotée d'une philosophie fondée sur l'économie sociale et solidaire et d'une méthodologie basée sur l'éducation populaire.

Dans un premier temps, afin de renforcer les capacités techniques, organisationnelles et politiques des bénéficiaires, l'UPH a mis en place des curricula pour 21 cibles, qui sont des leaders, des employés et des accompagnateurs

des mutuelles de santé et des coopératives structurées par ADISCO, mais vient de s'ouvrir à d'autres organisations sous forme de formations payantes.

De plus, l'UPH se prépare pour lancer des formations académiques dans le système BMD, afin de contribuer à la dissémination dans la communauté des cadres compétents imprégnés de la philosophie de développement basée sur les valeurs l'économie sociale et solidaire et de la méthodologie d'éducation populaire.

Au cours de 2021, le renforcement par l'UPH induit des effets significatifs en matière de gouvernance des organisations paysannes et du développement des innovations.

4.1. Gouvernance des dynamiques coopératives et mutuelles de santé

Les coopératives et les mutuelles de santé dont les leaders ont bénéficié des formations de l'UPH se distinguent clairement des autres non seulement dans l'amélioration de la qualité des services offerts aux membres et à la communauté mais aussi dans la façon dont elles sont gouvernées.

Ces dynamiques servent actuellement de modèles de bonne gouvernance et de démocratie dans la communauté. Le renouvellement des organes se fait dans le respect des mandats statutaires et par voie électorale. Les leaders

de ces organisations arrivent à distinguer les fonctions politiques des fonctions techniques, ce qui n'est pas le cas dans d'autres organisations. Leurs leaders sont souvent sollicités par les autres organisations paysannes de la région pour des appuis éventuels notamment sur des questions de séparation des pouvoirs.

De plus, ces organisations formées par l'UPH sont souvent invitées à contribuer dans les activités organisées par l'administration locales comme dans les réunions ou des séances de sensibilisation de la population.

4.2. La certification et remise des diplômes

L'UPH organise régulièrement la certification des personnes ayant suivi avec succès un module de formation tandis que ceux qui terminent avec succès tout un curriculum reçoivent des diplômes. Jusqu'en décembre 2021, l'UPH compte cumulativement :

- 7156 leaders et agents/cadres des organisations d'appui au monde rural formés sur 39 modules
- 6341 personnes certifiées
- 161 personnes diplômées

Ces effectifs intègrent des formations réalisées sur des subventions des projets et des formations réalisées à la carte. L'UPH est entrain de concevoir un programme de formation à distance afin de réduire certains coûts de formation et toucher plus de bénéficiaires.

4.3. La production et diffusion des innovations

En collaboration avec ses partenaires, l'UPH conduit la recherche-action pour la production des innovations. Depuis 2014 jusque fin 2021, l'UPH a totalisé 16 recherches conduites dont 9 clôturées et 7 recherches qui sont en cours.

Au cours de l'année 2021, l'UPH en collaboration avec les membres de la coopérative NDANGAMUCO accompagnés par ADISCO a développé un nouveau procédé d'irrigation plus écologique et adapté au contexte des producteurs burundais.

Ce système monté en matériaux locaux fonctionne à lui seul, sans énergie humaine ni électrique mais uniquement sous l'effet du débit de l'eau de ruissellement.

L'UPH participe à la diffusion des résultats de recherche à travers des canaux diversifiés et au-delà de sa cible primaire :

- La publication en ligne de deux articles scientifiques dans une revue internationale IJASRE « Vegetable yield responses to coffee pulp co-composted with effective bean (*Phaseolus vulgaris* L.) crop residues & Comparative effects of bean (*phaseolus vulgaris* L.) crop residues and effective microorganisms (EM) on the fertilizer value of coffee pulp compost »;
- L'organisation d'une conférence scientifique en collaboration avec le Centre de Recherche en Sciences des Productions Animales, Végétales et Environnementales (CRAVE) de l'Université du Burundi
- La diffusion des fiches techniques dans le



Photo 11. Dispositif d'irrigation à Musigati.

Magazine La voix des collines d'ADISCO

³ <https://ijasre.net/index.php/ijasre/article/view/1426/1878> et <https://ijasre.net/index.php/ijasre/article/view/1429/1881>



Photo 12. Conférence scientifique de partage des résultats de recherche sur les pratiques culturelles au Burundi, organisé à l'Université du Burundi le 27 décembre 2021

C. Les réalisations d'ADISCO qui ont marqué l'année 2021

Les changements et les effets induits par ADISCO au cours de l'année 2021 sont le résultat des efforts conjugués de 15 projets financés par une diversité de partenaires techniques et

financiers. Tous les projets ont agi en synergie suivant les axes stratégiques d'intervention de l'organisation à savoir l'appui à la réflexion pour l'autopromotion, la formation, la structuration,

l'appui matériel et financier et le lobbying et plaidoyer. C'est finalement la résultante d'un important effort collectif que plusieurs partenaires ont suscité.



1. L'appui à la réflexion pour l'autopromotion

Il s'agit des espaces organisés pour appuyer des individus, des ménages ou des groupes organisés à réfléchir sur leurs projets, la

défense de leurs droits, l'amélioration des conditions de vie par leurs actions.

- 7276 paysans chefs de ménages appuyés dans l'organisation d'une chaîne de solidarité pour sécuriser le système

- semencier paysan du haricot
- 938 ménages accompagnés individuellement dans la réflexion pour la mise en œuvre de leurs plans ménages
- 82 ménages appuyés dans la conduite de l'analyse de la rentabilité leurs exploitations
- 152 femmes appuyées à la réflexion sur les produits attractifs aux femmes au sein des coopératives
- Appui aux IGG dans la réflexion sur des projets structurants et dans la mobilisation des ressources endogènes
- La réflexion orientée dans le développement des services des coopératives et dans l'interconnexion entre les services, mobilisation des ressources, organisation des campagnes, gestion des partenariats, etc.
- Organisation des réunions collinaires de réflexion pour la mise en place et le suivi des plans collinaires de développement

- Un atelier de réflexion et d'échanges sur la mise en place de deux guichets uniques pilotes d'accompagnement des initiatives des organisations de la société civile (OSC) à Kayanza et à Muyinga animé à l'endroit des OSC et des autorités locales ainsi que d'autres intervenants impliqués
- Organisation d'une conférence débat à l'endroit de 99 représentants des parties prenantes sur l'utilisation abusive des pesticides
- Organisation des séances d'appui à l'autoévaluation des coopératives et mutuelles de santé pour la mise en œuvre des principes d'économie sociale et solidaire.



Photo 13. Atelier de conscientisation à l'ECOSOL tenu à Ngozi en août 2021

2. L'organisation de la formation intensive fécondant les savoirs locaux

1. Formation de 3132 animateurs endogènes (paysans ferments) sur différentes thématiques dont l'animation et l'accompagnement des dynamiques à la base (EFI, IGG), la gestion post récolte, la construction des plans ménages, le compostage et la manipulation des produits phytosanitaires, l'ancrage à la base des coopératives.
2. Formation intensive de 300 fermiers sur les pratiques agroécologiques.
3. Formation de 10.168 producteurs sur les thématiques: visionning collinaire, élaboration des plans d'amélioration d'une exploitation familiale ou plan intégré paysan, formation psychohumaine, stockage des récoltes, la bonne gouvernance des ressources naturelles, l'itinéraire technique de différentes cultures, les techniques de compostage, le greffage des plants fruitiers, le traitement phytosanitaire, la mise en place des exploitations résilientes aux chocs climatiques, la gestion, les opérations d'épargne et crédits des VSLA, méthodologie farmer to farmer, l'approche PIP et la gestion intégrée de la fertilité des sol adaptée à l'agroécologie, les pratiques agroécologiques de prévention et de protection des cultures, la méthodologie GALS.
4. 7090 ménages formés dans l'élaboration du



Photo 14. Formation des Gérants et des animateurs sur Gestion administrative et financière d'une mutuelle

- plan intégré du paysan.
5. Formation de 370 leaders et gérants des coopératives et mutuelles de santé sur le rôle et responsabilité dans une coopérative ou mutuelle de santé, l'organisation et la gestion administrative et financière d'une OP, l'évaluation semestrielle de leurs plans et l'organisation des contrôles réguliers, les techniques d'animation et de communication au sein d'une organisation populaire.
 6. Formation de proximité et continue des leaders de 36 coopératives dans la mise en place des outils de gestion (des plans
 7. Formation de 44 élèves sur l'écriture des SLAMS et rédaction d'articles d'un journal en lien avec la sensibilisation des jeunes à la culture du café au Burundi.
 8. Formation en informatique (Word, Excel, PowerPoint) de 9 encadreurs des clubs scolaires.
 9. Formation de 34 représentants des organisations de la société civile récipiendaires des projets financés par ADISCO dans les provinces Kayanza et Muyinga sur la gestion des micro-subventions, des outils de gestion et de justification des fonds.
 10. Organisation de 48 séances d'appui-conseil aux membres des CVGDH sur la gestion pacifique des conflits et sur la défense des droits humains.
 11. Formation de tout le personnel d'ADISCO sur un ou plusieurs modules selon les postes occupés ; il s'agit de la formation

d'actions, les budgets annuels, les états financiers, fiches de rapportage) et dans l'opérationnalisation des comités techniques.

sur la gestion des immobilisations, la méthodologie GALS, la nutrition humaine, l'approche CEF, logiciels spécialisés (Kobocollect, Excel avancé), Traitement de l'Induction Florale (TIF), la psychohumaine, l'éducation populaire, l'approche PIP, la gestion intégrée de la fertilité du sol, la gestion de l'eau de pluie et de l'érosion au niveau collinaire, les techniques d'animation et de communication, le suivi-évaluation.

12. Organisation des visites intercommunales d'échange d'expérience à l'endroit de 992 personnes et beaucoup de visites intracomunales formelles entre les producteurs des mêmes collines ou des collines voisines sous la facilitation des projets d'ADISCO ou des visites informelles entre les producteurs; ces visites portent essentiellement sur de nouvelles techniques culturelles prometteuses ou en cours d'expérimentation.

3. La Structuration communautaire

Au cours de 2021, ADISCO a continué le renforcement des structures en place et la structuration de nouvelles dynamiques.

Cette activité a porté essentiellement sur :

- L'accompagnement de 4324 IGG
- L'accompagnement de 150 VSLA (Groupes d'épargne et de crédit)
- L'accompagnement de 33 mutuelles communautaires de santé
- La mise en place de 144 groupements qui animent les mutuelles de santé à la base
- L'accompagnement d'une centaine de cellules de veilles genre et droits humains
- Accompagnement de l'émergence de deux nouveaux PME ayant un chiffre d'affaires de plus de 50 millions chacun
- La structuration de 144 comités collinaires chargés de piloter la gestion de la fertilité au niveau des collines
- L'accompagnement de la structuration de 9 Comités de Gouvernance des Ressources Naturelles (CGRN).

4. Appui matériel et financier

4.1. Les appuis matériels

Les appuis matériels réalisés au cours de l'année par ADISCO se composent essentiellement des semences, du matériel agricole, du matériel scolaire, des infrastructures et du matériel de conditionnement de produits dans les coopératives.

a) Des semences pour les pépinières et les champs-mères :

- 410 kg de semences d'arbres forestiers, agroforestiers et fruitiers pour la production de 4.814.100 plants (1.409.450 plants fruitiers, 2.593.201 plants agroforestiers et 811.449 plants forestiers) d'une valeur d'environ 30.000.000 Fbu.
- 1162 Kg de semences des céréales (101kg de riz et 1061 kg de maïs).
- 527.700 boutures de patate douce à chair orange et 505 boutures de manioc.
- 15.181 kg de semences de haricot pour 7320 ménages.
- 528 kg de semences d'amarante et 3,8kg de semences d'oignon.

- 268 kg de semences de tournesol.
- 1798 poussins et de race améliorée.
- 5.000 éclats de souches de Panicum maximun.
- 221 plants de cataire répulsive des moustiques.

b) Du matériel agricole pour la lutte antiérosive: constitué de 2.177 pioches, 7.182 pelles, 404 arrosoirs, 268 houes, 25 ciseaux à café, 25 machettes, 18 pulvérisateurs, 118 triangles à pente, 115 double-décamètres.

c) Du matériel scolaire composé de 1214 livres (Romans jeunesse et dictionnaires), 23 ordinateurs et leurs accessoires ainsi que 5 installations photovoltaïques complètes au profit du Lycée communal BUZIRACANDA

(NDAVA-MWARO), Lycée communal BUKINGA (GIHETA-GITEGA), Lycée communal MPANUKA (NDAVA-MWARO), ECOFO GASHINGWA (RUTEGAMA -MURAMVYA), ECOFO RANGO (NDAVA-MWARO), la mise en place d'une ligne électrique au Lycée communal CAMUMANDU ainsi que

d) Du matériel de stockage de la récolte : 40 palettes aux coopératives Koruyagwe et Tuvehasi, impression de 2000 sacs avec le label Gasimbo et les identifiants de la coopérative Tuvehasi.

e) Du matériel de conditionnement des produits labellisés : infrastructure de l'unité de transformation au profit de la coopérative Turamirize, hangar de stockage construit à Giheta, la construction de 2 salles de répétition des cours du soir à NGORO.

4.2. Les appuis financiers

Au cours de 2021, au sein du Consortium Cordaid-OAG-ADISCO et sur financement de la Délégation de l'Union Européenne, a accordé des appuis financiers de 301.577.300 Fbu répartis comme suit :

- 182.057.500 Fbu alloués aux financements directs de 26 projets des des PCDC au profit des organisations de la société civile burundaise œuvrant dans 8 communes des provinces Kayanza et Muyinga.
- 12.672.400 Fbu alloués aux frais de fonctionnement de 8 coopératives
- 49.000.000 Fbu de fonds de roulement des coopératives pour les campagnes de stockage
- 57.847.400 Fbu octroyés sous forme de crédits souples aux coopératives et aux jeunes entrepreneurs.

5. Lobbying et plaidoyer

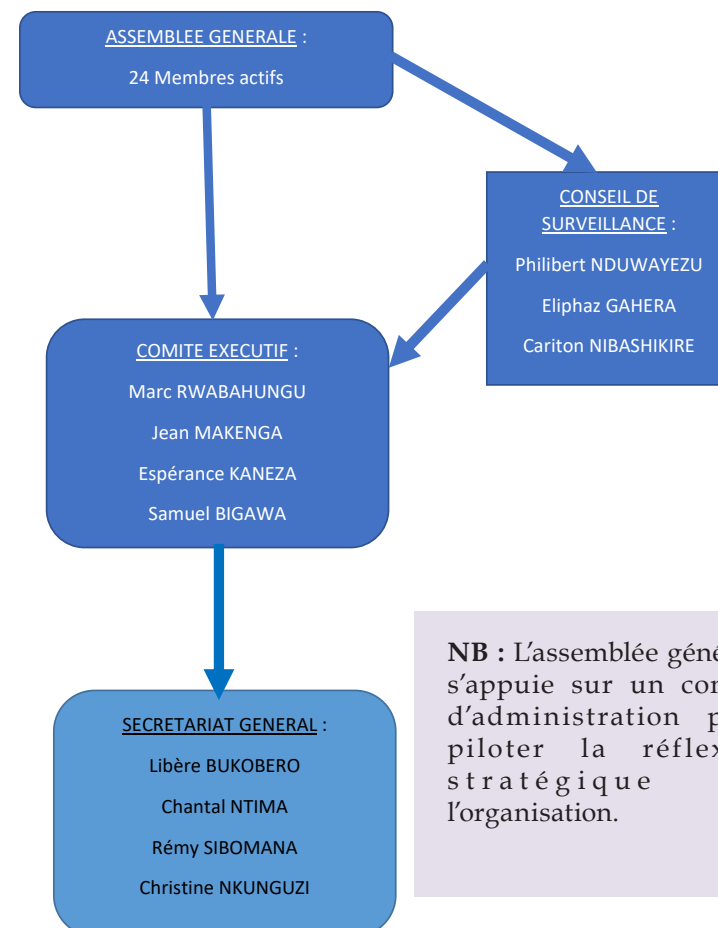
En matière de lobbying et plaidoyer, les principales réalisations d'ADISCO se résument en :

- Organisation de trois ateliers de 6 jours à l'endroit des représentants des OSC pour l'identification des thèmes de plaidoyer et d'élaboration des plans de plaidoyer.
- La production d'argumentaires pour le plaidoyer : conduite d'une étude auprès des neuf comités locaux existants par commune dans les 16 communes des provinces Kayanza et Muyinga pour analyser le niveau de représentativité des jeunes et des femmes
- Organisation d'un atelier des organisations de la société civile appuyées par ADISCO et l'administration locale pour plaider à l'intégration des femmes, des jeunes et des groupes vulnérables dans les comités locaux à Kayanza et à Muyinga.

D LA VIE ASSOCIATIVE

a. La gouvernance

ADISCO est une association sans but lucratif de droit burundais agréée par ordonnance ministérielle n°530/759 du 2/8/2006. Conformément à la nouvelle loi régissant les associations sans but lucratif, la structure d'ADISCO répond à l'organigramme ci-après.



NB : L'assemblée générale s'appuie sur un conseil d'administration pour piloter la réflexion stratégique de l'organisation.

b. Nos politiques

Dans l'accomplissement de sa mission, ADISCO s'appuie sur 4 principaux instruments politiques et stratégiques à savoir :

La politique et la charte genre dont la vision en matière est l'avènement d'une société digne où la femme et l'homme participent de manière équitable et effective au développement intégral et durable ; elle s'articule sur les principes directeurs, les engagements au niveau organisationnel et programmatique ainsi que le monitoring.

- La charte environnement pour engager ADISCO et ses partenaires à promouvoir un cadre environnemental et social responsable et sain dans leur organisation, à développer et accompagner des initiatives plus respectueuses de l'environnement et adaptées aux changements climatiques, à intégrer dans les actions de développement économique et social des initiatives respectueuses de la justice sociale et de la culture locale, à mener un plaidoyer en faveur de politiques, stratégies nationales favorables en matière de protection de l'environnement et du changement climatique.
- La charte d'économie sociale et solidaire qui engage ADISCO à promouvoir la plus-value, la solidarité, la démocratie, le réseautage et l'autonomie au sein des initiatives d'économie sociale et solidaire, d'en faire une référence dans leur mode de fonctionnement et en assurer la promotion, la mobilisation et l'adhésion auprès d'autres organisations.

- La politique antifraude qui clarifie la position d'ADISCO en matière de prévention, de responsabilité et de répression de la fraude et de la corruption.

c. Notre vision, mission et valeurs

Vision : Des collines vertes, prospères et dignes.

Mission : Contribuer à l'émergence et à la construction d'un mouvement social national capable de porter son propre développement et d'influencer les politiques au profit des couches modestes de la population.

d. L'objectif institutionnel d'ADISCO

L'objectif institutionnel d'ADISCO est le rééquilibrage des forces sociales en faveur des couches modestes de la population. Plus concrètement, il s'agit des aspects ci-après :

1. Les couches modestes de la population ont accès à des services de base de qualité et en particulier à des soins de santé de qualité, aux intrants agricoles et d'élevage de qualité et aux services de formation y afférents.
2. Des institutions et règles en faveur des couches modestes de la population sont adoptées et mises en œuvre (volet plaidoyer de tous les programmes et en particulier le programme de renforcement de la société civile).
3. Les inégalités sociales et l'exclusion des couches modestes de la population sont atténuées, voire supprimées. Il s'agit de l'exclusion dans la prise de décision, l'exclusion de certaines couches de la

population comme les femmes, les jeunes, les plus pauvres, les minorités ou les majorités opprimées de l'accès aux services, au droit, à la parole ou à la prise de décision etc.

4. Le renforcement des organisations des couches modestes de la population pour pouvoir participer à la prise de décision sur les questions de développement et des politiques au sein des groupes d'autopromotion, des coopératives multi filières et multifonctionnelles, des mutuelles de santé et de leurs faitières. Le renforcement des organisations participe à l'amélioration de la cohésion sociale et de la solidarité.

e. Valeurs d'ADISCO :

1. L'empowerment et la responsabilisation des populations
2. La solidarité
3. La dignité et le respect de tous
4. L'intégrité
5. La gestion durable des ressources naturelles
6. La viabilité et la durabilité des actions
7. La promotion de toute la famille avec un accent particulier sur les femmes et les jeunes
8. La promotion du culte de l'effort et de l'esprit d'entreprise.

f. Nos outils stratégiques

- L'appui à la réflexion pour aider les communautés à identifier leurs priorités et construire leurs réponses et leurs

modèles organisationnels. L'outil est ici le module de la formation psycho-humaine

- L'accompagnement en organisation/structuration pour conforter les modèles organisationnels choisis et construire progressivement leur empowerment.
- Le conseil technique et en gestion pour optimiser la réponse des populations en privilégiant une expertise qui féconde les savoirs locaux.
- L'appui à la mobilisation des ressources et le coup de pouce matériel/financier pour amplifier si nécessaire les efforts des populations.
- Le lobbying et le plaidoyer par l'information, la communication, la construction de prises de positions, le dialogue avec les pouvoirs, les alliances stratégiques... afin d'infléchir les politiques vers les préoccupations des couches les plus modestes.

g. Nos ressources humaines

Le Comité Exécutif s'appuie sur un Secrétariat général pour assurer la gestion quotidienne de l'organisation. Le Secrétariat général est administré par une direction comprenant :

1. Le Secrétaire général
2. Le Secrétaire général adjoint
3. Le Directeur des programmes
4. Le Directeur administratif et financier

Au cours de l'année 2021, le Secrétariat général a employé 117

salariés dont 21 femmes soit 18% du personnel. En plus des salariés, ADISCO a accompagné plusieurs stagiaires dont 8 professionnels et une quarantaine de stagiaires académiques en prévenance de l'Université du Burundi, l'Université de Ngozi, l'Université Polytechnique de Gitega, de l'Université Lumière de Bujumbura pour ne citer que les plus fréquentes.

h. Nos ressources financières

Le compte de gestion de l'ADISCO pour l'exercice clôturé au 31 Décembre 2021 se présente comme suit.

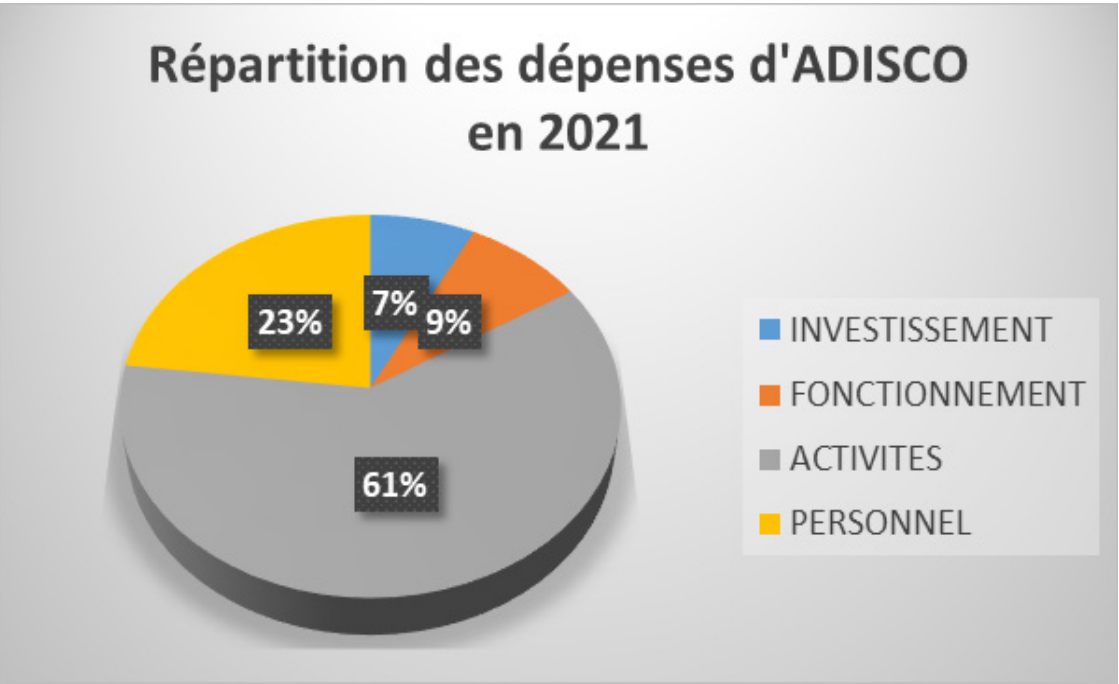
Libellés	Notes	2021	2020
		BIF	BIF
Financement			
Subvention d'exploitation	4.4.17	5,335,485,799	4,038,485,386
Dépenses			
Electricité	4.4.18	2,908,200	3,004,800
Imprimés fournitures de bureau	4.4.19	84,695,937	107,613,760
Carburant et lubrifiant	4.4.20	178,453,348	144,092,486
Autres fournitures consommées	4.4.21	110,803,697	121,525,690
Frais de transport partenaires et participants	4.4.22	340,411,599	174,997,875
Transport et déplacement du personnel	4.4.23	26,580,141	18,585,665
Autres frais de transport et déplacement	4.4.24	967,000	2,646,500
Loyers et charges locatives	4.4.25	243,548,500	218,140,950
Entretien et réparation	4.4.26	145,602,763	85,538,442
Honoraires et assimilés	4.4.27	245,267,932	160,531,225
Frais bancaires	4.4.28	11,184,693	8,174,472
Frais de communication	4.4.29	125,748,911	53,508,512

Main d'oeuvre	4.1.30	1,222,500	145,000
Frais de mission et de représentation	4.1.31	908,710,200	574,726,829
Autres services consommés	4.1.32	258,859,314	102,589,654
Fonds d'appui aux OCB, COOP, MS & PARTENAIRES	4.1.33	1,221,225,760	749,254,690
Coût salarial	4.1.34	1,199,292,269	1,197,345,199
Dotations aux amortissements		230,003,035	316,063,637
Total dépenses		5,335,485,799	4,038,485,386

i. Nos réseaux

ADISCO est actif dans les réseaux et structures organisationnelles ci-après :

- Plateforme des acteurs des mutuelles de santé du Burundi (PAMUSAB)
- Groupe de plaidoyer agricole (GPA)
- Forum des organisations du bassin du Nil (FCBN)
- Philea
- COLEACP
- Plateforme Souveraineté Alimentaire Nord-Sud



j. Nos partenaires techniques et financiers



www.solsoc.be



www.cordaid.org



www.broederlijkdelen.be



www.oxfam.org



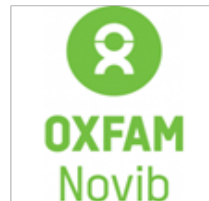
www.devpo.org



www.kbs-frb.be



www.ired.org



www.oxfamnovib.nl



www.kbs-frb.be



k. Nos Bailleurs de fonds



Royaume des Pays-Bas

FEDERATION
GENEVOISE
DE COOPERATION
Mettons le monde en mouvement



Gouvernement
du Canada



Belgique

partenaire du développement



Bundesministerium für
wirtschaftliche Zusammenarbeit
und Entwicklung

